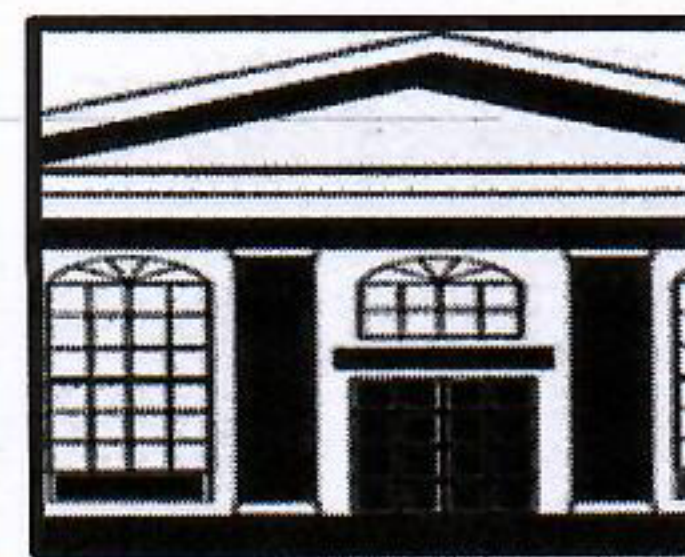




ОТДЕЛ ПО ФИЗИЧЕСКОЙ КУЛЬТУРЕ И СПОРТУ
АДМИНИСТРАЦИИ ПЕТРОДВОРЦОВОГО РАЙОНА САНКТ-ПЕТЕРБУРГА

КОМИТЕТ ПО ФИЗИЧЕСКОЙ КУЛЬТУРЕ И СПОРТУ САНКТ-ПЕТЕРБУРГА
СПОРТИВНАЯ ФЕДЕРАЦИЯ ЛЕГКОЙ АТЛЕТИКИ САНКТ-ПЕТЕРБУРГА
САНКТ-ПЕТЕРБУРГСКАЯ КОЛЛЕГИЯ СУДЕЙ ПО ЛЕГКОЙ АТЛЕТИКЕ



УТВЕРЖДАЮ
Директор ГБУ ДО СШОР «Манеж»
Петродворцового района Санкт-Петербурга

/Максимов А.С./

ПОЛОЖЕНИЕ

Межмуниципальных соревнований по легкой атлетике «Матчевая встреча по легкой атлетике среди спортивных школ Санкт-Петербурга и Ленинградской области, посвященная памяти заслуженного работника физической культуры и спорта Е.А.Трубеева»

Санкт-Петербург, Ломоносов, Манежная, д.3, литер. А

27 октября

2024 года ГБУ ДО СШОР «Манеж» Петродворцового района Санкт-Петербурга

Межмуниципальные соревнования по легкой атлетике «Матчевая встреча по легкой атлетике среди спортивных школ Санкт-Петербурга и Ленинградской области, посвященная памяти заслуженного работника физической культуры и спорта Трубеева Е.А.» (далее – *Соревнования*) проводятся 27 октября 2024 года на базе ГБУ ДО СШОР «Манеж» Петродворцового района Санкт-Петербурга, по адресу: Санкт-Петербург, Ломоносов, ул. Манежная, д.3, литер А. Проезд до станции метро «Автово», «Балтийский вокзал», «Купчино», далее общественным или личным транспортом.

Соревнования проводятся на личное первенство по видам легкой атлетики – бег 50 м, бег 200 м, бег 1000 м, бег 50 м с барьерами, прыжок в высоту, прыжок в длину, толкание ядра, троеборье (50 м с барьерами, прыжок в высоту, толкание ядра).

К участию в соревнованиях допускаются спортсмены, представляющие учреждения физкультурно- спортивной направленности Санкт-Петербурга и других субъектов Российской Федерации.

Соревнования проводятся в соответствии с правилами вида спорта «легкая атлетика», утвержденными приказом Министерства спорта Российской Федерации от «09» марта 2023 г. № 153 (далее – *Правила вида спорта*) со всеми изменениями и дополнениями, действующими на момент проведения соревнований, настоящим Положением соревнований (далее – *Положение*), Положением о проведении Соревнований, а также Календарным планом официальных физкультурных мероприятий и спортивных мероприятий Санкт-Петербурга на 2024 год.

ГЛАВНАЯ СУДЕЙСКАЯ КОЛЛЕГИЯ

Директор соревнований	КЛЮЖЕВА Надежда Евгеньевна б/кат (Санкт-Петербург)
Технический делегат	Дмитриев Дмитрий Георгиевич, ССВк (Санкт-Петербург)
Главный судья соревнований	Попова Светлана Юрьевна, ЗСК(Санкт-Петербург)
Главный секретарь соревнований	Леонтьева Екатерина Владимировна, 1СК(Санкт-Петербург)
Рефери по информации и церемониалам	Брайко Петр Александрович, 1СК (Санкт-Петербург)

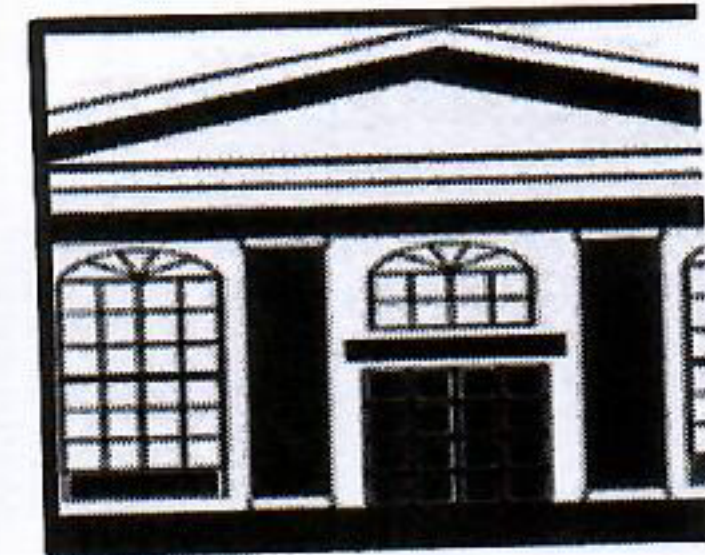
АПЕЛЛЯЦИОННОЕ ЖЮРИ

Председатель жюри	Попова Светлана Юрьевна, ЗСК (Санкт-Петербург)
Член жюри	Брайко Петр Александрович, 1СК(Санкт-Петербург)
Член жюри	



ОТДЕЛ ПО ФИЗИЧЕСКОЙ КУЛЬТУРЕ И СПОРТУ
АДМИНИСТРАЦИИ ПЕТРОДВОРЦОВОГО РАЙОНА САНКТ-ПЕТЕРБУРГА

КОМИТЕТ ПО ФИЗИЧЕСКОЙ КУЛЬТУРЕ И СПОРТУ САНКТ-ПЕТЕРБУРГА
СПОРТИВНАЯ ФЕДЕРАЦИЯ ЛЕГКОЙ АТЛЕТИКИ САНКТ-ПЕТЕРБУРГА
САНКТ-ПЕТЕРБУРГСКАЯ КОЛЛЕГИЯ СУДЕЙ ПО ЛЕГКОЙ АТЛЕТИКЕ



РАБОТА СЕКРЕТАРИАТА

1. Технические заявки на участие в соревнованиях принимаются в электронном виде

до 18:00 25.10.2024 на электронный адрес: manezh-spb@mail.ru

2. Сканированные копии оригинала заявки с медицинскими допусками необходимо направить в электронном виде до 18:00 25.10.2024 на электронный адрес: manezh-spb@mail.ru

3. Оригинал заявки принимается секретариатом не позднее 1 час до начала соревнований.

Главному секретарю соревнований за 1 час до начала соревнований подаются стартовые карточки на каждого участника соревнований на каждый вид соревнований

Стартовые забеги и порядок выполнения попыток в технических видах формируются на основании порядка, определяемого главным судьёй на виде, сформированным по поданным заявочным карточкам. В соответствии с пунктом 2 условий «Допуска к соревнованиям» Правил вида спорта: «Участие в соревнованиях осуществляется только при наличии договора (оригинал) о страховании: несчастных случаев, жизни и здоровья.»

Страхование участников соревнований может производиться как за счет бюджетных, так и за счет внебюджетных средств, в соответствии с законодательством Российской Федерации и Санкт-Петербурга.

Ответственность за наличие страховых полисов возлагается на руководителей участвующих организаций и/или представителей участников соревнований.

ПРЕДСТАРТОВАЯ ПОДГОТОВКА УЧАСТНИКОВ

Разминка участников проводится вне зоны проведения соревнований. Разминка в соревновательной зоне категорически запрещена.

Сбор, регистрация участников будет проходить в зоне проведения соревнований.

Регистрация участников начинается за 20 минут и заканчивается за 10 минут до начала вида.

Участники, не прошедшие (опоздавшие) на регистрацию, к соревнованиям не допускаются.

Участники должны иметь аккуратную спортивную форму и аккуратный внешний вид.

Допускается один стартовый номер. Стартовый номер должен соответствовать указанному в заявочной карточке.

ПОРЯДОК ПРОВЕДЕНИЯ СОРЕВНОВАНИЙ

Соревнования проводятся 27 октября на личное первенство для юношей и девушек младшей (2011-2012 гг.р) возрастной группы.

Спортсмены более младшей возрастной категории допускаются на соревнования вне конкурса при согласовании заявки с главным судьёй соревнований.

Спортсмены более старших возрастных групп к соревнованиям не допускаются.

Во время проведения соревнований, нахождение в соревновательной зоне лиц, не выступающих на данный момент, категорически запрещено.

НАЧАЛЬНЫЕ ВЫСОТЫ

Год рождения	Начальная высота, см (юноши)	Начальная высота, см (девушки)
2011-2012 г.р.	110 см	105 см

БАРЬЕРНЫЕ РАССТАНОВКИ

Год рождения	высота, см, ю/д	Расстановка, м, ю/д	Расстояние до первого барьера, м, ю/д
2011-2012 г.р.	65/65	8,00/7.00	13,70/13,00

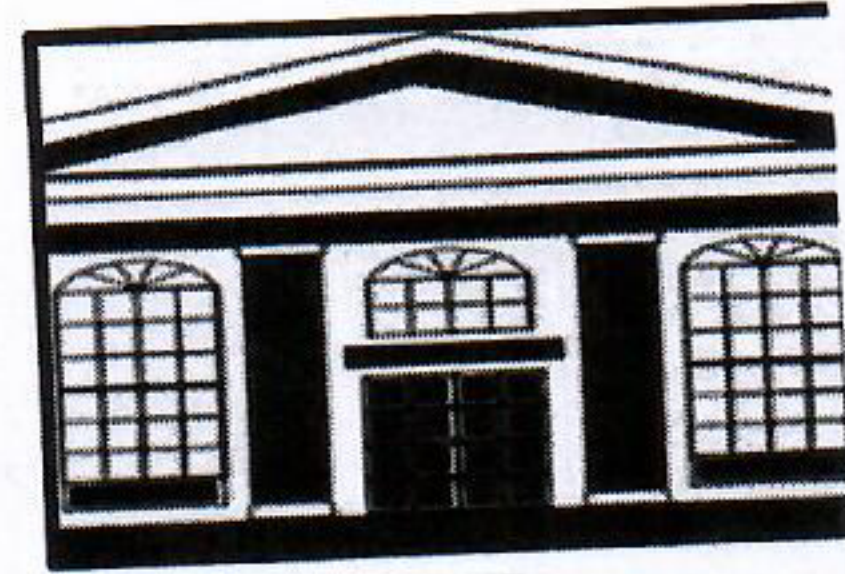
ЯДРО, КАТЕГОРИЯ СНАРЯДА

Год рождения	Юноши, кг	Девушки, кг
2011-2012 г.р.	3 кг	2 кг



ОТДЕЛ ПО ФИЗИЧЕСКОЙ КУЛЬТУРЕ И СПОРТУ
АДМИНИСТРАЦИИ ПЕТРОДВОРЦОВОГО РАЙОНА САНКТ-ПЕТЕРБУРГА

КОМИТЕТ ПО ФИЗИЧЕСКОЙ КУЛЬТУРЕ И СПОРТУ САНКТ-ПЕТЕРБУРГА
СПОРТИВНАЯ ФЕДЕРАЦИЯ ЛЕГКОЙ АТЛЕТИКИ САНКТ-ПЕТЕРБУРГА
САНКТ-ПЕТЕРБУРГСКАЯ КОЛЛЕГИЯ СУДЕЙ ПО ЛЕГКОЙ АТЛЕТИКЕ



ЗАЯВЛЕНИЯ И ПРОТЕСТЫ

Устные заявления делаются официальным представителем спортсменов сразу после объявления официального результата, вызвавшего протест.

Письменный обоснованный протест, для обсуждения в апелляционном жюри, подается главному судье соревнований не позднее, через 30 минут после официального объявления результата по данному виду и до начала совещания судейской коллегии по итогам соревнований.

Официальным объявлением результата является рабочий протокол соревнований.

Заявления и протесты, касающиеся, права спортсмена участвовать в соревнованиях или его принадлежности к той или иной организации подаются непосредственно главному судье соревнований.

ОТКРЫТИЕ СОРЕВНОВАНИЙ

Соревнования начинаются с торжественного открытия.

СОВЕЩАНИЕ С ПРЕДСТАВИТЕЛЯМИ и ТРЕНЕРАМИ КОМАНД БУДЕТ ПРОИЗВЕДЕНО В 11.45
(перед началом торжественного открытия соревнований).

НАГРАЖДЕНИЕ

Победители соревнований в каждом виде награждаются медалью и грамотой.
Призеры соревнований награждаются медалью и грамотой.

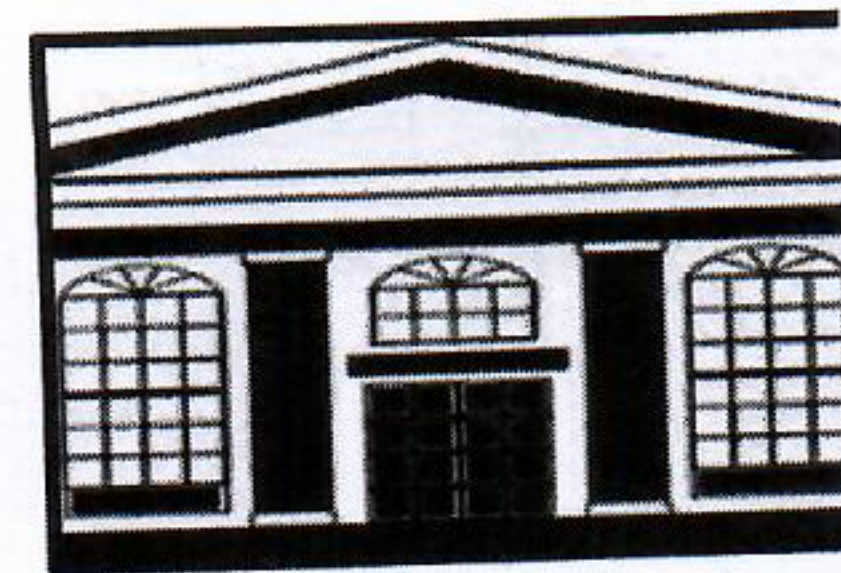
МЕДИЦИНСКОЕ ОБСЛУЖИВАНИЕ

Медицинское обслуживание соревнований обеспечивает привлеченный медицинский персонал. Во время соревнований медицинский персонал располагается в медицинском кабинете ГБУ ДО СШОР «Манеж» Петродворцового района Санкт-Петербурга.



ОТДЕЛ ПО ФИЗИЧЕСКОЙ КУЛЬТУРЕ И СПОРТУ
АДМИНИСТРАЦИИ ПЕТРОДВОРЦОВОГО РАЙОНА САНКТ-ПЕТЕРБУРГА

КОМИТЕТ ПО ФИЗИЧЕСКОЙ КУЛЬТУРЕ И СПОРТУ САНКТ-ПЕТЕРБУРГА
СПОРТИВНАЯ ФЕДЕРАЦИЯ ЛЕГКОЙ АТЛЕТИКИ САНКТ-ПЕТЕРБУРГА
САНКТ-ПЕТЕРБУРГСКАЯ КОЛЛЕГИЯ СУДЕЙ ПО ЛЕГКОЙ АТЛЕТИКЕ



ПРОГРАММА СОРЕВНОВАНИЙ

12.00 - Торжественное открытие соревнований

12.10 - 50 м с барьерами девушки
12.15 - 50 м с барьерами девушки, многоборье
12.25 - 50 м с барьерами девушки, финал
12.35 - 50 м с барьерами, юноши
12.40 - 50 м с барьерами, юноши, многоборье
12.45 - 50 м с барьерами юноши, финал

12.55 - 50 м, юноши
13.15 - 50 м, девушки
13.30 - 50 м юноши, финал
13.35 - 50 м, девушки, финал

12.15 - прыжки в длину, юноши
13.15 - прыжки в длину, девушки

14.00 - прыжки в высоту девушки, юноши + девушки и юноши многоборье (подъем высот по 5 см)

14.00 - толкание ядра юноши и девушки
14.45 - толкание ядра юноши и девушки многоборье

15.00 - бег 1000 м девушки
15.10 - бег 1000 м юноши
15.15 - бег 200 м девушки
15.25 - бег 200 м юноши

Программа соревнований может быть скорректирована в зависимости от поданных заявок.

Награждение спортсменов производится по мере оформления наградных грамот и ведомостей по окончании каждого вида программы